

## Zákaznícke centrá:

### BANSKÁ BYSTRICA

Partizánska cesta 73  
974 01 Banská Bystrica

Pondelok 7:30 – 17:00  
Utorok 7:30 – 15:00  
Streda 7:30 – 17:00  
Štvrtok nestránkový deň  
Piatok 7:30 – 15:00

### PRIEVIDZA

V. Clementisa 52  
971 55 Prievidza

Pondelok 7:30 – 17:00  
Utorok 7:30 – 15:00  
Streda 7:30 – 17:00  
Štvrtok nestránkový deň  
Piatok 7:30 – 15:00

### LUČENEC

Komenského 4  
984 53 Lučenec

Pondelok 7:30 – 17:00  
Utorok nestránkový deň  
Streda 7:30 – 17:00  
Štvrtok nestránkový deň  
Piatok 7:30 – 13:00

### VELKÝ KRŤIŠ

Banická 39  
990 01 Veľký Krťiš

Pondelok 7:30 – 17:00  
Utorok nestránkový deň  
Streda 7:30 – 17:00  
Štvrtok nestránkový deň  
Piatok 7:30 – 13:00

### ZVOLEN

L. Štúra 2208/15  
960 01 Zvolen

Pondelok 7:30 – 17:00  
Utorok 7:30 – 15:00  
Streda 7:30 – 17:00  
Štvrtok nestránkový deň  
Piatok 7:30 – 15:00

### BREZNO

Sekurisova 4  
977 01 Brezno

Pondelok 7:30 – 17:00  
Utorok nestránkový deň  
Streda 7:30 – 17:00  
Štvrtok nestránkový deň  
Piatok 7:30 – 13:00

### RIMAVSKÁ SOBOTA

Duklianských hrdinov 42  
979 01 Rimavská Sobota

Pondelok 7:30 – 17:00  
Utorok nestránkový deň  
Streda 7:30 – 17:00  
Štvrtok nestránkový deň  
Piatok 7:30 – 13:00

### ŽIAR NAD HRONOM

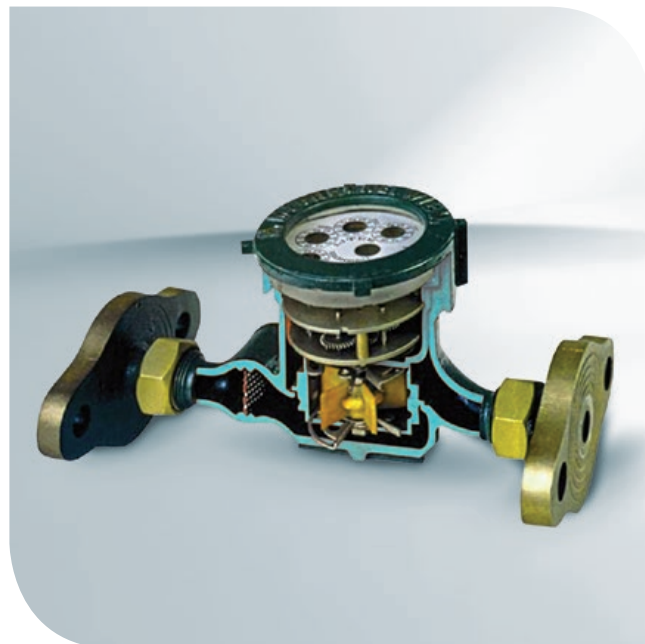
SNP 125  
965 01 Žiar nad Hronom

Pondelok 7:30 – 17:00  
Utorok nestránkový deň  
Streda 7:30 – 17:00  
Štvrtok nestránkový deň  
Piatok 7:30 – 13:00



Stredoslovenská vodárenská  
prevádzková spoločnosť, a.s.

[www.stvps.sk](http://www.stvps.sk)



# Vodomery

Na čo slúži vodomer?  
Čo je vodomerná zostava?  
Ako sa starať o vodomer?  
Inštalácia vodomeru.  
Ako chrániť vodomer pred mrazom?

Stredoslovenská vodárenská prevádzková spoločnosť, a.s.  
Partizánska cesta 5, 974 01 Banská Bystrica  
[www.stvps.sk](http://www.stvps.sk)

**CALL CENTRUM 0850 111 234**

fax: 048/43 27 888, e-mail: [cc@stvps.sk](mailto:cc@stvps.sk)  
nahlasovanie porúch: 24 hod. denne

## ZÁKAZNÍCKE INFORMÁCIE:

Po - Pia 7.30 - 15.30 hod.

- odberné miesta, zmluvy a faktúry
- ceny za vodné a stočné
- reklamácie, poruchy

# Vodomery

## Na čo slúži vodoměr?

Vodoměr je mechanické meracie zariadenie, ktoré zaznamenáva množstvo odobratej pitnej vody. Fakturačný vodoměr, podľa ktorého je účtovaná spotreba vody daného objektu, tvorí súčasť tzv. vodomernej zostavy. Jeho existencia je jednou z podmienok pre to, aby sme s Vami vstúpili do zmluvného vzťahu a mohli Vám následne dodávať pitnú vodu. Presné zisťovanie skutočného stavu Vami odobratej vody je predovšetkým vo Vašom záujme, aby nedochádzalo k prípadným nedorozumeniam pri fakturácii nami poskytovaných služieb. V nasledujúcich riadkoch preto nájdete informácie najmä o tom, ako vodoměr správne udržiavať a chrániť.

## Čo je vodomerná zostava?

Každý vodoměr je umiestnený v tzv. vodomernej zostave, ktorá by mala obsahovať predpísané prvky podľa normy Vnútorne vodomery. Táto vodomerná zostava tvorí účasť vodovodnej prípojky a mimo vlastného vodomeru je majetkom odberateľa. Pre zaručenie správnej funkcie vodomeru a jeho ochranu proti poškodeniu je nutné vodomernú zostavu udržiavať vo funkčnom stave.

## Predpísané prvky vodomernej zostavy a ich údržba

### • Uzáver pred a za vodomerom

(uzáver za vodomerom musí byť s vypúšťaním). Doporučujeme uzáver aspoň raz za mesiac uzavrieť a otvoriť; zníži sa tak riziko, že v prípade potreby uzavrieť prívod vody uzávěry nebudú fungovať.

### • Filter pred vodomerom

Tento prvok chráni vodoměr a vnútorný vodovod (napr. redukčný ventil) pred poškodením prípadnými mechanickými nečistotami. Doporučujeme aspoň raz za rok filter vyčistiť, aby bol zachovaný potrebný prietok vody.

### • Spätná klapka

Ide o veľmi dôležité zariadenie, ktoré chráni vodoměr pred poškodením pri možnom spätnom toku vody a zároveň bráni kontaminácii verejnej vodovodnej siete vodou z vnútorných rozvodov.

## Inštalácia vodomeru

Inštaláciu vodomeru ako stanoveného meradla vrátane zabezpečenia proti neoprávnenej manipulácii vykonáva StVPS, a.s. Akýkoľvek zásah do vodomeru bez nášho súhlasu je neprípustný. Vodoměr je opatrený dvomi plombami - metrologickou a montážnou voči neoprávnenej manipulácii. Odberateľ ručí za ich nepoškodenie.

## Ako sa starať o vodoměr?

Fakturačný vodoměr nie je vo Vašom vlastníctve, preto ste ako odberateľ povinný chrániť ho pred poškodením a udržiavať vodomernú zostavu vo funkčnom stave. Vodoměr nevyžaduje z Vašej strany

žiadnu zvláštnu údržbu. Najväčším nebezpečenstvom je pre vodoměr zima a mraz, ktoré môžu ovplyvniť jeho funkčnosť. Aby ste predišli možným nepríjemnostiam spojeným s výmenou a náhradou vodomeru, máme pre Vás niekoľko praktických doporučení.

## Ako chrániť vodoměr pred mrazom?

Odberateľ nemusí mať obavu o zamrznutie vodomeru, ak je vodomerná šachta dostatočne priestranná (o minimálnych rozmeroch 90x120 cm, so svetlosťou okolo 180 cm) je dobre zaizolovaná (poklop je utesnený a presne dosadá) a voda je denne používaná.

Ak je vodoměr umiestnený vo vonkajších priestoroch (vo vodomernej šachte) a nie sú splnené predchádzajúce podmienky je potrebné urobiť nasledovné opatrenia:

- umiestnite nad vodoměr kryciu vrstvu izolačného materiálu, napr.:
  - polystyrénovú dosku (je vhodné ju pripevniť na spodnú plochu príklopu vonkajšej vodomernej šachty)
  - izolačnú vatú (nie sklenú)
  - plastové vreće naplnené drveným polystyrénom

Upozornenie: v žiadnom prípade nepoužívajte materiály, ktoré ľahko podliehajú hnilobe.

- dbajte na to, aby vonkajšia vodomerná šachta bola starostlivo uzavretá a jej vstup bol upravený tak, aby nemohla byť zaplavená povrchovou vodou.

Ak je vodoměr inštalovaný vo vnútri budovy:

- prívodové potrubie pred vodomerom i vodoměr chráňte pred nízkymi teplotami obdobne ako vodoměr vo vonkajšej vodomernej šachte.

V zime po dobu Vašej dlhšej neprítomnosti:

- ak je to možné, v čase mrazu nevypínajte úplne Vaše kúrenie.
- uzavrite prívod vody pred vodomerom a vyprázdnite potrubie za ním.

## Preskúšanie a výmena vodomeru

Pokiaľ si myslíte, že Váš vodoměr nemeria presne, môžete písomne požiadať o jeho úradné preskúšanie v štátnej skúšobni. V prípade, že je reklamácia oprávnená, výmenu a preskúšanie vodomeru hradí dodávateľ StVPS, a.s. V opačnom prípade, keď sa preukáže správna funkčnosť vodomeru, vyššie uvedené náklady hradí odberateľ.

## Legislatívna úprava

Problematika merania dodávanej vody a vykonávacej vyhlášky č. 397/2003 Z.z. je upravená zákonom č. 442/2002 Z.z. v zmysle nekorších predpisov.

